

El impacto de la Inteligencia Artificial en la empresa española

Noviembre 2024



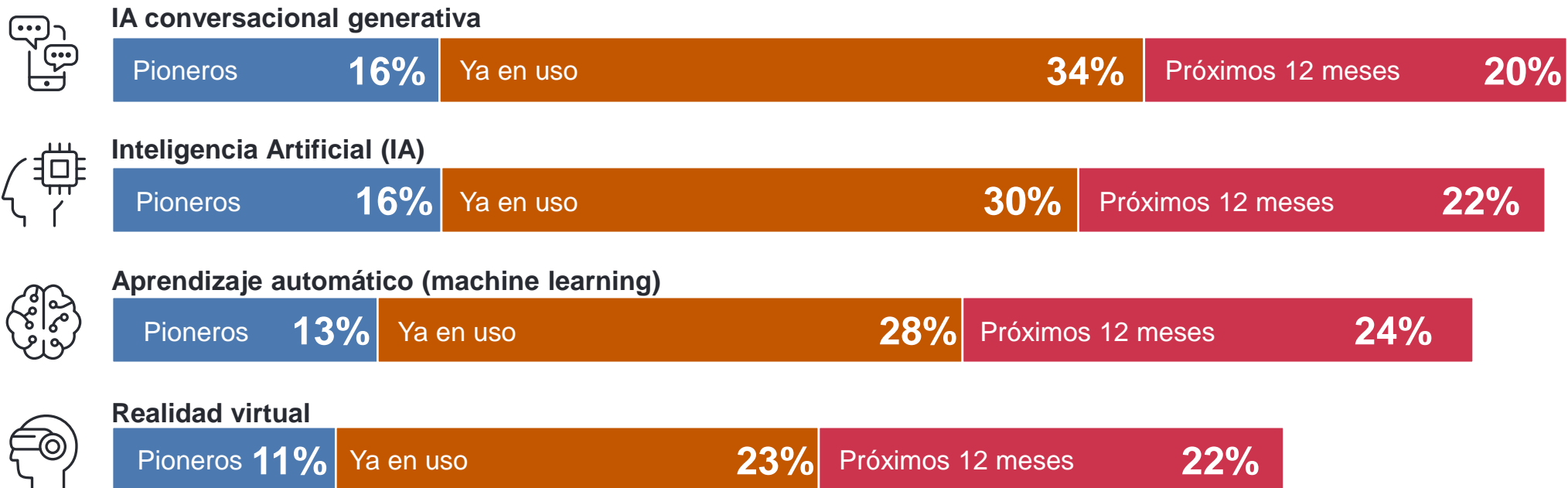


Despliegue de la IA en España

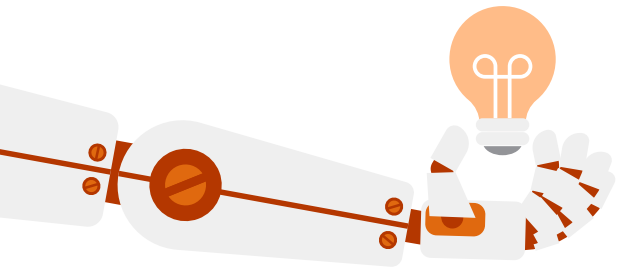


El despliegue de la IA en España

La mitad de las empresas españolas (50%) afirman que ya han adoptado en algún grado la inteligencia artificial. La conversacional generativa es la que mayor despliegue ha alcanzado.



Pioneros – estamos aprovechando el potencial de estas tecnologías; **Ya en uso** – algunas partes de nuestros procesos incorporan estas tecnologías; **Próximos 12 meses** – planeamos usarlas durante el próximo año



Salud y farmacia, el sector más optimista sobre la generación de empleo

Más de la mitad de las empresas creen que sus equipos se ampliarán debido a la introducción de IA y aprendizaje automático en los próximos dos años. Un 30% de las empresas de Publicidad y comunicación cree que puede tener un impacto negativo en el empleo.



Media de España

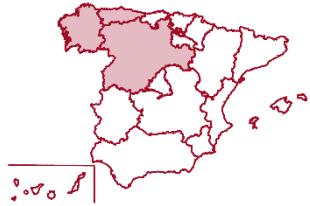
Salud y farmacia	63%	21%	11%
Bienes y servicios de consumo	58%	21%	18%
Energía y suministros	58%	24%	18%
Industria	57%	21%	17%
Tecnología	56%	23%	19%
Transporte, logística y automoción	56%	20%	19%
Financiero e inmobiliario	55%	24%	18%
Publicidad y Comunicación	48%	22%	30%

Incremento de equipos	Mantenimiento de equipos	Reducción de equipos
54%	23%	20%
63%	21%	11%
58%	21%	18%
58%	24%	18%
57%	21%	17%
56%	23%	19%
56%	20%	19%
55%	24%	18%
48%	22%	30%





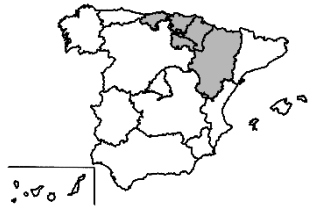
Impacto regional de la IA en la generación de empleo



NOROESTE - Galicia, Asturias y Castilla y León	
Incrementará equipos	55%
Mantendrá equipos	18%
Reducirá equipos	21%



CENTRO - C. Madrid y Castilla-La Mancha	
Incrementará equipos	51%
Mantendrá equipos	23%
Reducirá equipos	23%



NORTE - Cantabria, P. Vasco, Navarra, Aragón y La Rioja	
Incrementará equipos	50%
Mantendrá equipos	23%
Reducirá equipos	21%



LEVANTE - C. Valenciana y R. Murcia	
Incrementará equipos	61%
Mantendrá equipos	19%
Reducirá equipos	17%



NORESTE - Cataluña y Baleares	
Incrementará equipos	55%
Mantendrá equipos	24%
Reducirá equipos	18%



SUR - Andalucía, Extremadura y Canarias	
Incrementará equipos	53%
Mantendrá equipos	28%
Reducirá equipos	17%

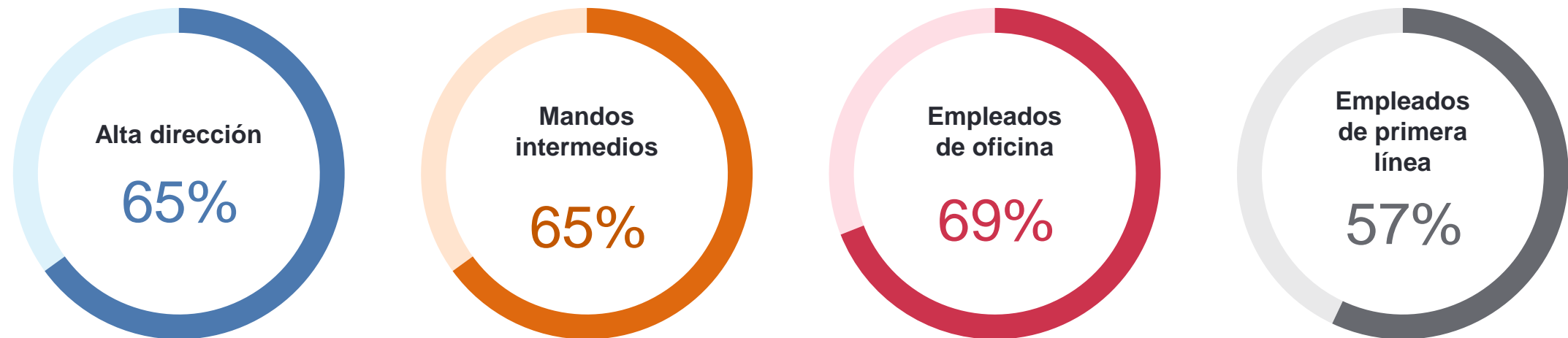




Los profesionales de primera línea son los menos optimistas

Los perfiles de oficina son los más receptivos a la IA

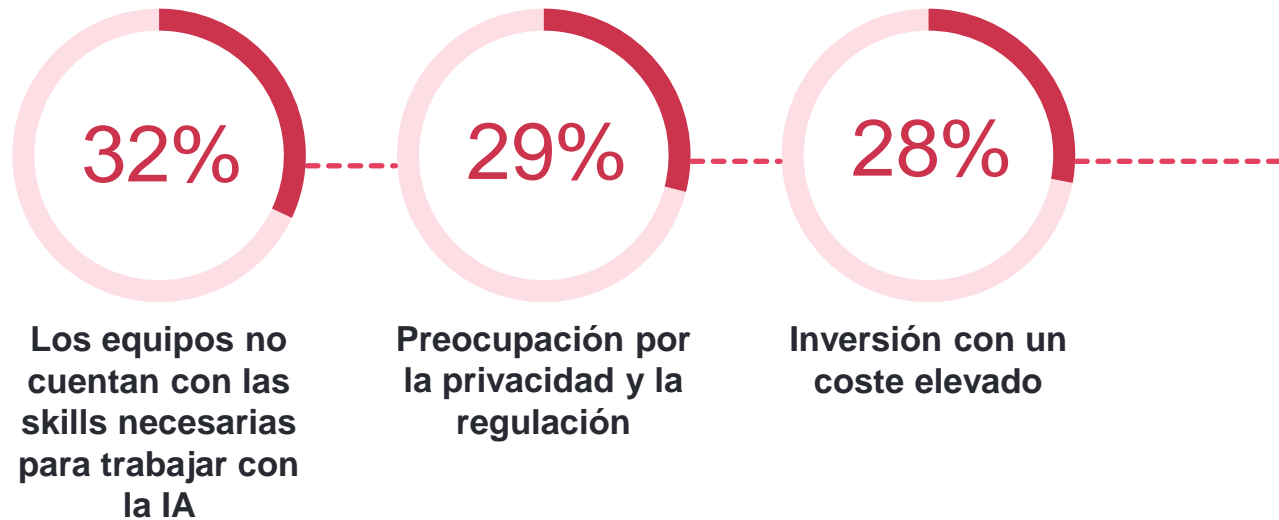
Los datos muestran que el optimismo con la IA varía en función del perfil profesional. Hay una diferencia de 12 puntos entre los profesionales de oficina -seguidos muy de cerca por los directivos- y los de primera línea, ya que los primeros confían más en la oportunidad que suponen los avances en inteligencia artificial para su manejar mejor su carga de trabajo.





Todas las empresas confirman que están afrontando retos relacionados con la IA

Los más habituales están relacionados con los costes, la privacidad y la falta de habilidades y formaciones específicas.

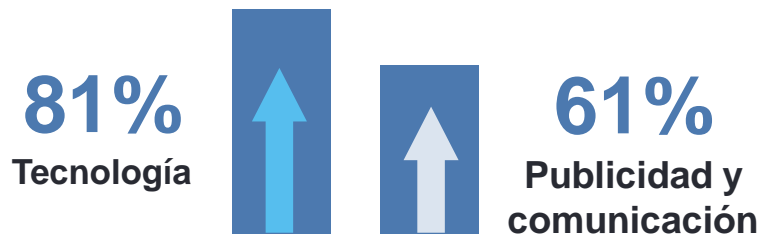




Las compañías empiezan a calibrar el impacto de la IA

Cuando se les pide que anticipen el impacto futuro de la IA y el aprendizaje automático en su organización, las **empresas de todo el país y de todos los sectores coinciden en que estas herramientas tendrán un impacto positivo en su actividad empresarial.**

Las compañías de **Tecnología** son las más optimistas, mientras que las de **Publicidad y comunicación** son las más prudentes.



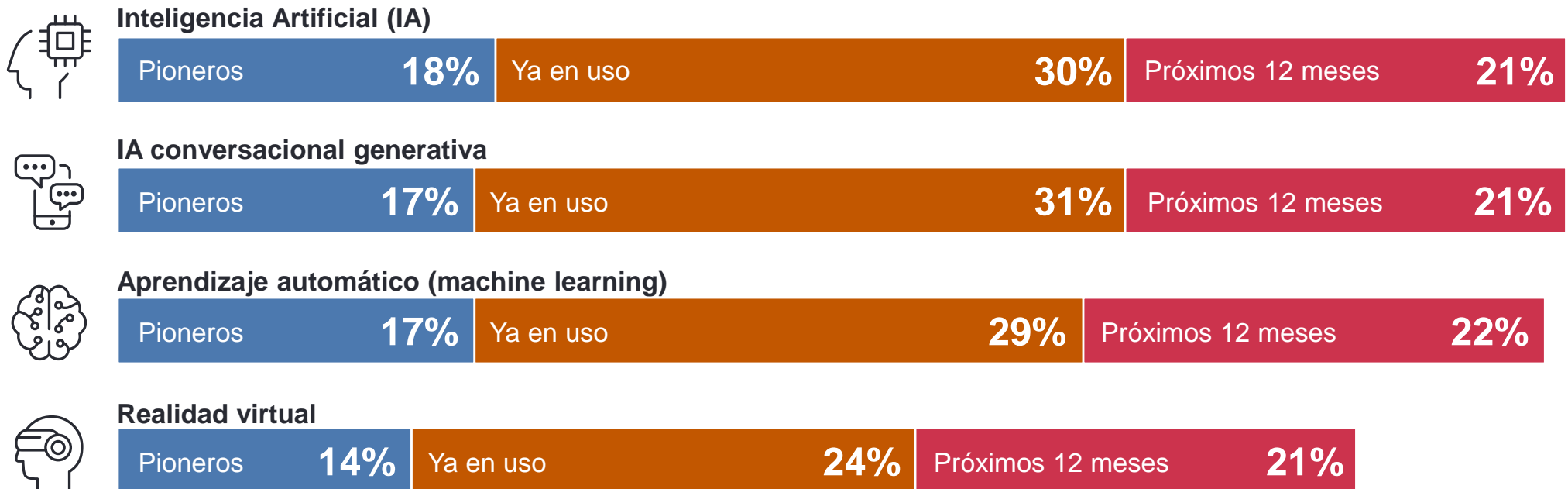


Contexto global

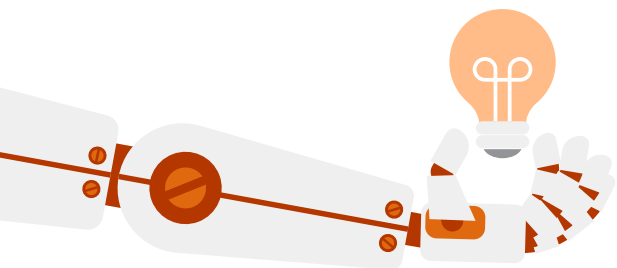


Implantación de la IA a nivel internacional

Prácticamente la mitad de las empresas (48%) afirman que ya han adoptado la IA, incluyendo la conversacional generativa. Esto supone un incremento de 13 puntos frente al dato de 2023 (35%).



Pioneros – estamos aprovechando el potencial de estas tecnologías; **Ya en uso** – algunas partes de nuestros procesos incorporan estas tecnologías; **Próximos 12 meses** – planeamos usarlas durante el próximo año



Impacto de la IA en la generación (o destrucción) de empleos

Más de la mitad de las empresas creen que sus equipos se ampliarán debido a la introducción de IA y aprendizaje automático en los próximos dos años. Una de cada cuatro (24%) no anticipa cambios y menos de una de cada cinco prevé reducciones.



Media global

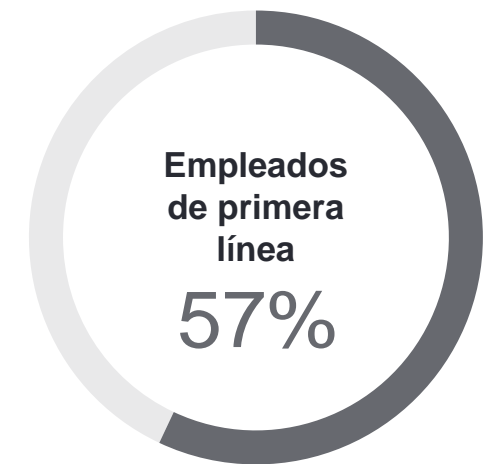
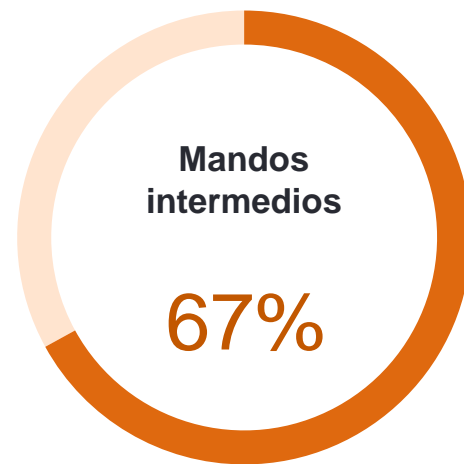
Publicidad y comunicación	59%	23%	16%
Bienes y servicios de consumo	52%	25%	20%
Energía y suministros	63%	22%	14%
Financiero e inmobiliario	57%	21%	19%
Salud y farmacia	51%	26%	18%
Industria	55%	24%	17%
Tecnología	60%	22%	17%
Transporte, logística y automoción	58%	22%	17%

Incremento de equipos	Mantenimiento de equipos	Reducción de equipos
55%	24%	18%
59%	23%	16%
52%	25%	20%
63%	22%	14%
57%	21%	19%
51%	26%	18%
55%	24%	17%
60%	22%	17%
58%	22%	17%



Diversidad de opiniones sobre el impacto de la IA en el empleo

A nivel global, hay una diferencia de 12 puntos entre la alta dirección y los profesionales de primera línea, ya que los primeros confían más en las oportunidades que ofrecen los avances en inteligencia artificial para su manejar mejor su carga de trabajo.



También son los profesionales de primera línea los menos optimistas





El optimismo varía por zonas y niveles

La mayoría de la población activa (65%) cree que la IA tendrá un impacto positivo en el futuro del empleo. Sin embargo, el nivel de optimismo varía en función de la región y el cargo. Los empleados de oficina de América Central y del Sur son los más optimistas (76%), mientras que los profesionales de primera línea de Europa, Oriente Medio y África (EMEA) son los más prudentes (54%).



Alta dirección	67%
Mandos intermedios	65%
Empleados de oficina	66%
Empleados de primera línea	54%



Alta dirección	68%
Mandos intermedios	66%
Empleados de oficina	67%
Empleados de primera línea	59%



Alta dirección	73%
Mandos intermedios	74%
Empleados de oficina	76%
Empleados de primera línea	66%



Alta dirección	69%
Mandos intermedios	68%
Empleados de oficina	68%
Empleados de primera línea	56%



Sobre este informe

Sobre el este informe de Experis

Este informe se basa en entrevistas realizadas a **1.050 empresas de España, de toda la geografía nacional y de distintos sectores** e industrias, tanto públicas como privadas. Dicha muestra es la misma que se emplea en Estudio de Proyección de Empleo trimestral de ManpowerGroup, que analiza a más de 40.000 empresas de 42 mercados diferentes.



Experis[®]
ManpowerGroup

www.experis.es

